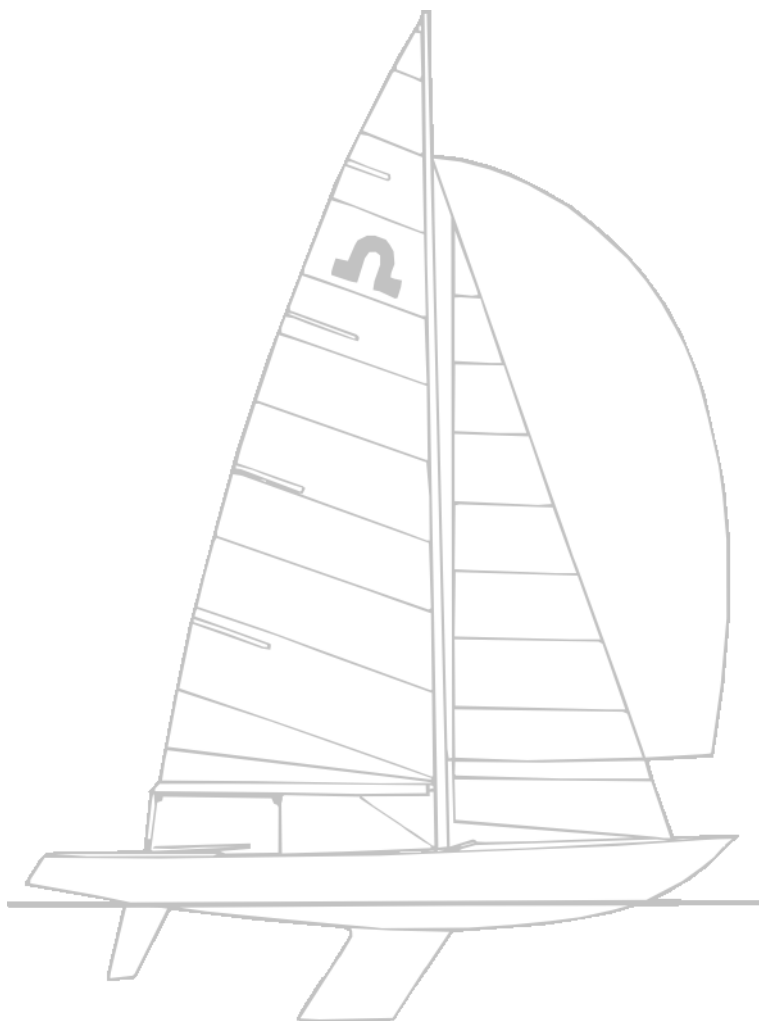


Arendals Seilforening



Seilingsbestemmelser

SolingCup

Revisjon G, 04.06.2012

1 Regler

- 1.1 Regattaen vil være underlagt International Sailing Federation's (ISAF) internasjonale kappseilingsregler 2009 – 2012 med Skandinavisk Seilforbunds forskrifter, med unntagelse av endringer i noen av reglene gjort i disse seilingsbestemmelsene.
- 1.2 Seilaser som går sammen med LYS på faste merker følger Arendals Seilforenings gjeldende seilingsbestemmelser for LYS, med følgende unntak:

- Ved fellesstart benyttes regel 26 der Soling starter 1 min. før startsignal for LYS.
- **Dersom ingen solinger har hatt målgang innen 21.00, blir tellende resultat plasseringen ved det siste merket der minst 65% av deltakende solinger har passert. Dersom to eller flere båter er uenige om innbyrdes plassering, blir snittplassering tellende for disse båtene.**

2 Beskjeder til deltagerne



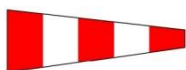
Beskjeder til deltagerne vil bli gitt muntlig til seilerne enten fra land eller fra båt. Signalflegg L heises i startbåten/på land når de har en beskjed til seilerne. Seilerne har da selv ansvar for å seile innen praiehold av starterne og få beskjed.

3 Endringer i seilingsbestemmelsene

Eventuelle endringer i seilingsbestemmelsene vil bli opplyst om til samtlige deltakere i god tid før start. Permanente endringer vil komme på seilforeningens Web-side, og da være de gjeldende.

4 Signaler på land

- 4.1 Signaler på land vil bli gitt ved startbua eller annonsert startområde iht. oppsatt terminliste.
- 4.2 Flagg AP med to lydsignal (ett lydsignal når det fires) betyr kappseilasen er utsatt.



Varselsignalet vil bli gitt 1 minutt etter at AP fires.

5 Tidsprogram for seilasene

En egen terminliste med oversikt over hvilke seilaser som inngår i Solingcupen vil komme på seilforeningens Webside i god tid før første seilas.

6 Klasseflagg

Solingemblemet benyttes som klasseflagg.



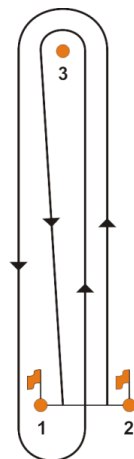
7 Baneområdet

Utover det som er beskrevet i løpsbeskrivelsene og -området angitt i punkt 8.1, er det ingen begrensninger mht. hvor det kan seiles.

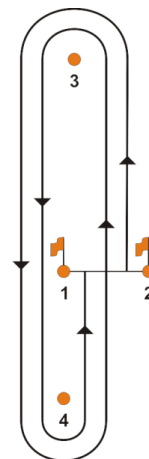
8 Løpet

- 8.1 Det seiles på pølsebane iht. oppsatt terminliste. Arrangøren kan velge bane 1 eller bane 2 og det skal seiles to seilaser med seiltid på 30 - 45 min.

Dersom tre eller færre solinger stiller til start kan arrangøren velge at det seiles på faste merker sammen med LYS iht. punkt 1.2.



Bane 1



Bane 2

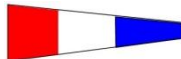
Bane 1: Merke 3 (kryssmerket), babord runding. Merke 1 (lensemerke) babord runding. Start og mål er mellom merke 1 og 2.

Bane 2: Merke 3 (kryssmerket), babord runding. Merke 4 (lensemerke) babord runding. Start og mål er mellom merke 1 og 2.

- 8.2 Det seiles to runder dersom ikke annet er angitt.



Dersom tallstander 1 vises seiles det 1 runde.



Dersom tallstander 3 vises seiles det 3 runder.

- 8.3 Det seiles på faste merker med fellesstart eller gunderstart iht. oppsatt terminliste. Se seilingsbestemmelser for LYS. Til help ved gunderstart kan det gis langt lydsignal 5 min. og kort lydsignal 4 min. før beregnet solingstart. Soling har lystall 1,14.

9 Merker

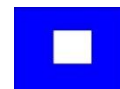
Se figur 1 og 2. Merke 2 kan være byttet ut med en startbåt eller flaggstang på land. Alle merkene 1 – 4 kan være faste installasjoner som staker, lykter el. Det vil bli gitt beskjed om hvilke faste installasjoner (jf. vedlagt kart med stakeangivelse) som blir benyttet som merke.

10 Områder som er hindringer

Det er ikke tillatt å seile innenfor det skraverte området med Tvillingholmene og Brattholmen (Seilerhytta) i vedlagt banekart.

11 Starten

- 11.1 Kappseilasene startes ved å bruke regel 26 til å stille klokken.



Signaler for første kappseilas:

Blue Petter

KI 1755: Varselsignal
KI 1756: Klarsignal
KI 1759: Langt lydsignal
KI 1800: Startsignal

Klasseflagg opp
Blue Petter opp
Blue Petter ned
Klasseflagg ned

Andre start foregår etter samme prosedyre som første, og snarest, umiddelbart etter at alle båtene har avsluttet første seilas. Andre start skal gjennomføres før kl 19:30. Er ikke dette mulig, gjennomføres kun en regatta denne dagen.

11.2 Startlinje er mellom merke 1 og 2. Hvis merke 2 er byttet ut med en båt er startlinje mellom merke 1 og stang med oransje flagg i startbåten. Hvis merke 2 er byttet ut med flaggstang på land er startlinje mellom merke 1 og flaggstang med oransje flagg på land.

11.3 Båter skal holde seg borte fra startområdet til det er naturlig å befinne seg der (normalt de siste 5 minuttene før egen start).

12 Endring av løpet etter start



Etter starten kan arrangøren korte inn banen ved å vise signalflagg S (eller ved å opplyse alle deltakerne om avkortningen), og ta båtene i mål ved nærliggende merke.

13 Mål

Mållinjen er mellom merke 1 og 2. Hvis merke 2 er byttet ut med en båt er mållinje mellom merke 1 og stang med oransje flagg i startbåten. Hvis merke 2 er byttet ut med flaggstang på land er mållinjen mellom merke 1 og flaggstang med oransje flagg på land. (Samme som startlinjen.)

14 Straffesystem

Ved forenklet protestbehandling benyttes poengstraff. Båtens resultat skal bli 30 % av antall startende båter, avrundet oppover, dårligere enn båtens plassering ved målpasering, dog ikke dårligere en DNF. Dette påvirker ikke resultatet til de andre båtene i seilasen, og kan resultere i flere båter med samme resultat. Ellers benyttes straffesystem som i kappseilingsreglene.

15 Maksimaltid

15.1 Hvis ingen båt har kommet i mål innen 90 minutter, vil seilasen bli annullert. Arrangøren bør innkorte banen (jf. pkt. 12) for å unngå ikke tellende seilas.

15.2 Båter som ikke kommer i mål innen 20 min. etter den første båten har seilt løpet og kommet i mål, vil få DNF som tellende resultat. Dette endrer regel 35, A4 og A5.

16 Protester

16.1 Protester skal skrives på eget skjema som fås av arrangøren og leveres arrangøren innen 30 minutter etter at siste båt gikk i mål i dagens siste seilas.

16.2 Protestene kan behandles på to måter, forenklet og standard. Standard protestbehandling skal gjennomføres hvis:

1. Hendelsen som ligger til grunn for protesten resulterte i materielle skader eller personskader.
2. Arrangørene ikke kan stille en jury på stedet som alle parter før protestbehandling, godkjenner som uhildet.

Ellers skal forenklet protestbehandling gjennomføres. Forenklet protestbehandling vil bli hørt på stedet, om trent i den rekkefølge de er mottatt, så snart som mulig.

Standard protestbehandling behandles av en jury oppnevnt av Arendals Seilforenings dommerpanel eller representanter fra dette, på det tidspunktet og i den rekkefølgen dommerpanelet bestemmer.

16.3 Juryens avgjørelse i en forenklet protestbehandling kan ikke appelleres. Juryens avgjørelser i en standard protestbehandling kan appelleres til NSF.

17 Poengberegning

Lavpoengsystemet, regel A2, vil bli benyttet med følgende unntak:

- Inntil 40% av resultatene kan strykes, og vil ikke inngå i sammendraget.
- Båter som stiller til start, men ikke starter eller fullfører (DNS/DNF), vil bli gitt poeng som sisteplass (antall båter i regattaen) og derved tellende seilas.
- Båter som ikke konkurrerer / stiller til start (DNC) vil bli gitt poeng som antall båter i serien +1, og derved ikke tellende seilas.

Seiling på faste merker teller dobbelt, dvs. det legges inn med ekstra bonusseilas.

19 Bytte av besetning eller utstyr

19.1 Bytte av deltagere mellom seilasene tillates.

19.2 Bytte utstyr, bortsett fra båt, tillates.

28 Premier

1/3 premiering, med premie til båten, samt mannskapspremier til mannskapene etter seilforeningens gjeldende regler.

29 Ansvarsfraskrivelse

Deltagere i regattaen deltar ene og alene på eget ansvar. Se regel 4, Avgjørelse om å kappseile. Den organiserende myndighet vil ikke akseptere noe ansvar for skade på materiell eller person eller dødsfall inntruffet i forbindelse med, før, under eller etter regattaen.

30 Forsikring

Hver deltagende båt skal være forsikret med gyldig ansvarsforsikring.

