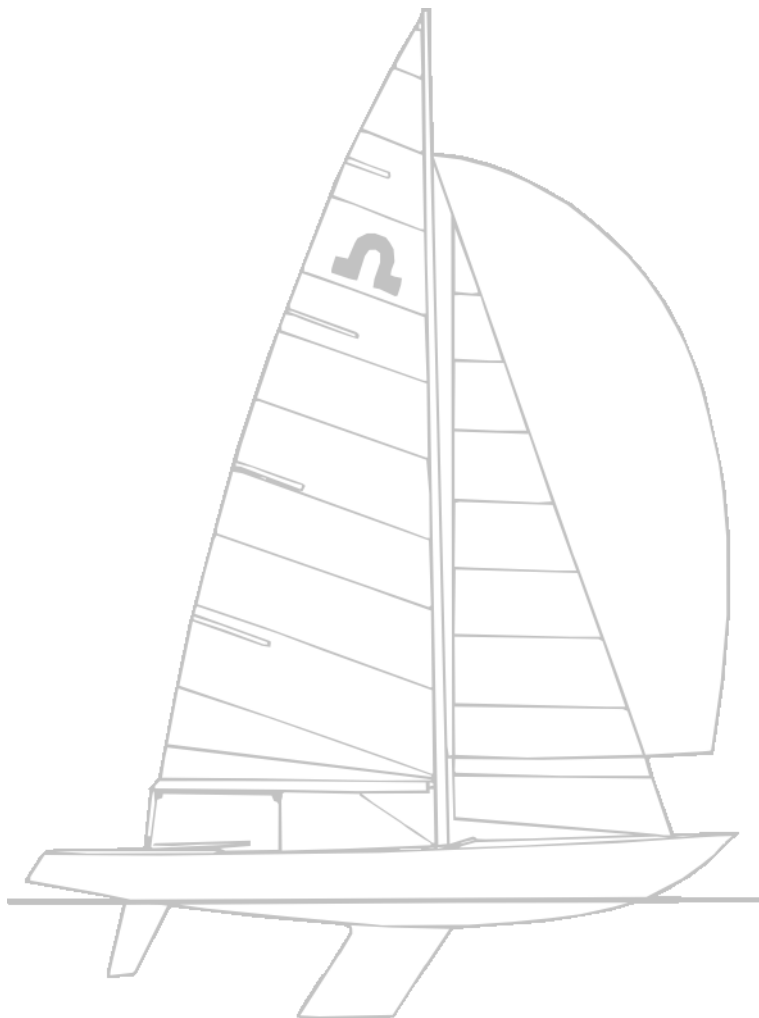


Arendals Seilforening



Seilingsbestemmelser

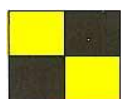
SolingCup

Revisjon C, 26.04.2009

1 Regler

- 1.1 Regattaen vil være underlagt International Sailing Federation's (ISAF) internasjonale kappseilingsregler 2009 – 2012 med Skandinavisk Seilforbunds forskrifter, med unntagelse av endringer i noen av reglene gjort i disse seilingsbestemmelsene.
- 1.2 For seilaser som går sammen med LYS på faste merker følger Arendals Seilforenings seilingsbestemmelser for LYS.

2 Beskjeder til deltagerne



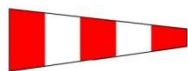
Beskjeder til deltagerne vil bli gitt muntlig til seilerne enten fra land eller fra båt. Signalflegg L heises i startbåten/på land når de har en beskjed til seilerne. Seilerne har da selv ansvar for å seile innen praiehold av starterne og få beskjed.

3 Endringer i seilingsbestemmelsene

Eventuelle endringer i seilingsbestemmelsene vil bli opplyst om til samtlige deltakere i god tid før start. Permanente endringer vil komme på seilforeningens Web-side, og da være de gjeldende.

4 Signaler på land

- 4.1 Signaler på land vil bli gitt ved startbua eller annonsert startområde iht. oppsatt terminliste.
- 4.2 Flagg AP med to lydsignal (ett lydsignal når det fires) betyr kappseilasen er utsatt. Varselsignalet vil bli gitt 1 minutt etter at AP fires.



5 Tidsprogram for seilasene

En egen terminliste med oversikt over hvilke seilaser som inngår i Solingcupen vil komme på seilforeningens Webside i god tid før første seilas.

6 Klasseflagg

Solingemblem benyttes som klasseflagg.



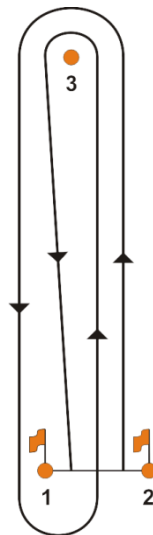
7 Baneområdet

Utover det som er beskrevet i løpsbeskrivelsene og -området angitt i punkt 8.1, er det ingen begrensninger mht. hvor det kan seiles.

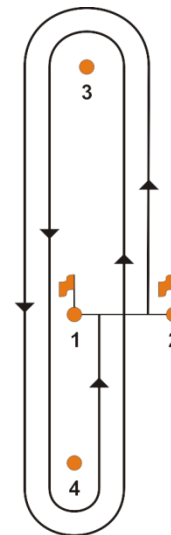
8 Løpet

- 8.1 Alle løp seiles på pølsebane. Arrangøren kan velge bane 1 eller bane 2. Det seiles på kortbane eller langbane iht. oppsatt terminliste.

Ved seiling på kortbane skal det seiles 2 seilaser med seiltid på 30 - 45 min. Ved seiling på langbane skal det seiles 1 seilas med seiltid på 60 - 90 min.



Bane 1



Bane 2

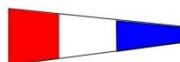
Bane 1: Merke 3 (kryssmerket), babord runding. Merke 1 (lensemerke) babord runding. Start og mål er mellom merke 1 og 2.

Bane 2: Merke 3 (kryssmerket), babord runding. Merke 4 (lensemerke) babord runding. Start og mål er mellom merke 1 og 2.

- 8.2 Det seiles 2 runder dersom ikke annet er angitt.



Dersom tallstander 1 vises seiles det 1 runde.



Dersom tallstander 3 vises seiles det 3 runder.

9 Merker

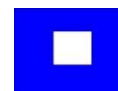
Se figur 1 og 2. Merke 2 kan være byttet ut med en startbåt eller flaggstang på land. Alle merkene 1 – 4 kan være faste installasjoner som staker, lykter el. Det vil bli gitt beskjed om hvilke faste installasjoner (jf. vedlagt kart med stakeangivelse) som blir benyttet som merke.

10 Områder som er hindringer

Det er ikke tillatt å seile innenfor det skraverte området med Tvingholmene og Brattholmen (Seilerhytta) i vedlagt banekart.

11 Starten

- 11.1 Kappseilasene startes ved å bruke regel 26 til å stille klokken.



Signaler for første kappseilas: Blue Petter

KI 1745: Varselsignal	Klasseflagg opp
KI 1746: Klarsignal	Blue Petter opp
KI 1749: Langt lydsignal	Blue Petter ned
KI 1750: Startsignal	Klasseflagg ned

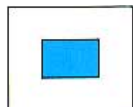
Andre start foregår etter samme prosedyre som første, og snarest, umiddelbart etter at alle båtene har avsluttet første seilas. Andre start skal gjennomføres

før kl 19:30. Er ikke dette mulig, gjennomføres kun en regatta denne dagen.

11.2 Startlinje er mellom merke 1 og 2. Hvis merke 2 er byttet ut med en båt er startline mellom merke 1 og stang med oransje flagg i startbåten. Hvis merke 2 er byttet ut med flaggstang på land er startlinje mellom merke 1 og flaggstang med oransje flagg på land.

11.3 Båter skal holde seg borte fra startområdet til det er naturlig å befinne seg der. (normalt de siste 5 minuttene før egen start).

12 Endring av løpet etter start



Etter starten kan arrangøren korte inn banen ved å vise signalflegg S, og ta båtene i mål ved nærliggende merke.

13 Mål

Mållinjen er mellom merke 1 og 2. Hvis merke 2 er byttet ut med en båt er mållinje mellom merke 1 og stang med oransje flagg i startbåten. Hvis merke 2 er byttet ut med flaggstang på land er mållinjen mellom merke 1 og flaggstang med oransje flagg på land. (Samme som startlinjen.)

14 Straffesystem

Ved forenklet protestbehandling benyttes poengstraff. Båtens resultat skal bli 30 % av antall startende båter, avrundet oppover, dårligere enn båtens plassering ved målpassering, dog ikke dårligere en DNF. Dette påvirker ikke resultatet til de andre båtene i seilassen, og kan resultere i flere båter med samme resultat. Ellers benyttes straffesystem som i kappseilingsreglene.

15 Maksimaltid

15.1 Første båt må være i mål før kl 2100 for at seilassen skal være tellende. Arrangøren kan innkorte banen (jf. pkt. 12) for å unngå ikke tellende seilas.

15.2 Båter som ikke kommer i mål innen 60 min. for langbane og 20 min. for kortbane etter den første båten har seilt løpet og kommet i mål, vil få DNF som tellende resultat. Dette endrer regel 35, A4 og A5.

16 Protester

16.1 Protester skal skrives på eget skjema som fås av arrangøren og leveres arrangøren innen 30 minutter etter at siste båt gikk i mål i dagens siste seilas.

16.2 Protestene kan behandles på to måter, forenklet og standard. Standard protestbehandling skal gjennomføres hvis:

1. Hendelsen som ligger til grunn for protesten resulterte i materielle skader eller personskader.

2. Arrangørene ikke kan stille en jury på stedet som alle parter før protestbehandling, godkjenner som uhildet.

Ellers skal forenklet protestbehandling gjennomføres. Forenklet protestbehandling vil bli hørt på stedet, om trent i den rekkefølge de er mottatt, så snart som mulig.

Standard protestbehandling behandles av en jury oppnevnt av Arendals Seilforenings dommerpanel eller representanter fra dette, på det tidspunktet og i den rekkefølgen dommerpanelet bestemmer.

16.3 Juryens avgjørelse i en forenklet protestbehandling kan ikke appelleres. Juryens avgjørelser i en standard protestbehandling kan appelleres til NSF.

17 Poengberegning

Lavpoengsystemet, regel A2, vil bli benyttet. Inntil 40% av resultatene kan strykes, og vil ikke inngå i sammendraget. Dette betyr at:

- Etter 1 – 2 arrangerte seilaser strykes ingen
- Etter 3 – 4 arrangerte seilaser strykes 1
- Etter 5 – 6 arrangerte seilaser strykes 2

19 Bytte av besetning eller utstyr

19.1 Bytte av deltagere mellom seilasene tillates.

19.2 Bytte utstyr, bortsett fra båt, tillates.

27 Radiokommunikasjon

En båt skal verken sende telefon- eller radiomeldinger som kan bedre dens muligheter i regattaen mens den kappseiler eller motta slike, som ikke er tilgjengelige for alle båtene.

28 Premier

1/3 premiering, med premie til båten, samt mannskapspremier til mannskapene etter seilforeningens gjeldende regler.

29 Ansvarsfraskrivelse

Deltagere i regattaen deltar ene og alene på eget ansvar. Se regel 4, Avgjørelse om å kappseile. Den organiserende myndighet vil ikke akseptere noe ansvar for skade på materiell eller person eller dødsfall inntruffet i forbindelse med, før, under eller etter regattaen.

30 Forsikring

Hver deltagende båt skal være forsikret med gyldig ansvarsforsikring.

Solinggruppa, ASF

